

La lettre de l'Association

Retour sur l'AG

Compte tenu de la crise sanitaire, un délai de 3 mois supplémentaires pour produire les comptes certifiés et tenir l'AG a été accordé par le gouvernement. AeIDF a tenté le pari de la tenir en présentiel dans le respect des mesures barrières le 26 septembre aux Alluets le Roi (78), quelques jours à peine avant que les rassemblements ne soient de nouveaux interdits. Plus de 60% des membres ont répondu présents ou se sont fait représenter.



Départ de la DG

“Sandrine Delattre, notre DG a présenté sa démission fin novembre. Je tiens à la remercier pour le travail accompli depuis plus de 2 ans dans la mission de création du siège au service des établissements. Sous son impulsion et avec son énergie nous avons franchi de nombreuses étapes importantes pour l'association.

Un cabinet de recrutement a été mandaté pour trouver un nouveau DG, poste essentiel pour la conduite des opérations. Frédéric Baboulaz assurera le rôle de DG pendant la période intermédiaire entre le départ de Sandrine et l'arrivée de son successeur.

Je tiens également à vous redire tout mon engagement, et celui du Conseil d'Administration pour continuer à avancer dans notre projet, ainsi que celui des directeurs d'établissements et des professionnels au service des personnes accompagnées et de leurs familles.” JMM

Mot du Président



La pandémie qui nous frappe est toujours là et le confinement est revenu; puis le déconfinement et l'autoconfinement, etc: Les modalités ne sont guère différentes de celles que nous avons mises en place pendant le 1^{er} confinement. La “bonne” nouvelle c'est que tous les établissements sont ouverts, les internats fonctionnent, et les écoles accueillent les élèves en situation de handicap.

Ce reconfinement et le maintien des accompagnements induisent inévitablement dans nos structures des mouvements de personnels plus importants que pendant le 1^{er} confinement. Avec comme conséquence que nous avons malheureusement compté plusieurs cas positifs, heureusement sans gravité, à la fois parmi les personnes accueillies et parmi nos professionnels. La vigilance est comme toujours de mise, c'est notre préoccupation constante.

Ce que le premier confinement a montré, c'est l'intérêt d'ajouter un accompagnement à domicile aux palettes des services en établissement. Cette dimension va perdurer et renforcer encore la qualité et la pertinence de nos services.

Nous remercions à nouveau l'engagement de nos professionnels, maintenant rompus aux gestes barrière et à l'adaptation de leur pratique au contexte COVID. La crise sanitaire a été l'occasion de souligner l'importance des “premières lignes”, et les professionnels du secteur médico-social en font bien partie. Les reconnaissances notamment salariales ne sont hélas pas au rendez-vous, le secteur médico-social faisant partie des oubliés du Ségur de la santé, contrairement aux secteurs sanitaires et EPHAD. Nous participons et soutenons les demandes des fédérations nationales auxquelles nous sommes rattachés, UNAPEI et NEXEM, Autisme France et Sésame Autisme, toutes plaidant pour une revalorisation pérenne des rémunérations.

Nous saluons sincèrement l'engagement et la compréhension des familles et des aidants, qui en plus de devoir affronter les problèmes que toutes les familles connaissent, doivent aussi trouver semaine après semaine des solutions pour leur jeune atteint d'autisme. Que ce soit pour gérer les modifications d'emploi du temps avec les services, ou pour garder le jeune à domicile dans des conditions non prévues.

Enfin deux actualités heureuses :

- L'ouverture pendant l'été des studios du Foyer d'Hébergement diffus et mi-novembre de l'extension Hors les Murs du FAM Simone Veil, d'abord le Centre d'Accueil de Jour, et ensuite les nouveaux appartements d'apprentissage;
- L'ouverture mi-novembre du Petit Club au SESSAD Les Comètes, qui offre une solution adaptée de répit pour une vingtaine de jeunes sur les samedis et les petites vacances.

En cette fin d'année difficile, je me permets de rappeler et de souligner l'importance de vos adhésions et vos dons: plus que jamais nous avons besoin de votre soutien.

Bonnes fêtes de fin d'année et prenez soin de vous !

Jean-Marc Monguillet

Des projets devenus LIVE...

Ouverture de l'extension du FAM Simone Veil

Un peu moins de deux ans après l'accord de l'ARS, l'extension « hors les murs » du FAM Simone Veil a ouvert ses portes le 18 novembre 2020, en s'installant dans les nouveaux locaux de 650 m² acquis par l'association le 3/09/2019, 12 rue Desnouettes, au RDC et au 1er étage d'une copropriété des années 1970, à proximité immédiate du Village St Michel.

Elle y regroupe :

- o le Centre d'Accueil de Jour Médicalisé (CAJM), porté de 6 à 16 places, ouvert 225 jours par an de 9h30 à 16h30: les entrées ont été étalées en deux groupes, le premier le 16 novembre, et le second le 30;
- o 6 nouvelles places de FAM, réparties pour la partie logement en 2 appartements de 200 m² au total ; deux jeunes les ont déjà intégrés (venant de l'IME Cour de Venise et de l'IME St Michel voisin), les 4 autres suivront début 2021.

En amont de l'ouverture, un travail avec les pros a été fait pour faciliter l'intégration des "nouveaux" (majoritairement de jeunes adultes sortant d'IME),



Ce nouvel ensemble s'appuie sur une équipe de 21 personnes, avec un taux d'encadrement de 1 pour 3. Il est placé sous la responsabilité de Matthieu Lardjane, Directeur du FAM Simone Veil,

assisté d'une Cheffe de service, Camille Weber, et d'une psychologue, Tal Colin, qui lui sont dédiées.

Si les missions d'accueil de jour restent inchangées, l'originalité du projet de FAM "hors les murs" porte sur sa vocation à servir de tremplin vers l'autonomie personnelle et professionnelle des personnes TSA accueillies, avec l'ambition de les "sortir" du FAM en 2 ou 3 ans pour leur proposer une orientation vers des ESATs voire en milieu ordinaire et la possibilité de vivre en autonomie en Foyer d'Hébergement (un travail salarié étant incompatible avec une notification FAM).

Paroles de Pros

"Porter ce projet d'extension dans le contexte sanitaire actuel n'a pas été évident, mais je ne regrette pas d'avoir choisi de relever ce défi et c'est avec fierté que je dresse un bilan positif."

Il a fallu s'atteler à de nombreux et divers sujets, de la création des outils éducatifs à l'aménagement des locaux en passant par l'élaboration des différents ateliers et la rédaction des écrits institutionnels obligatoires. Tout ce travail n'a pu se faire que grâce à une équipe motivée et investie.

Après des semaines de préparation et un mois de fonctionnement, les résultats sont à la hauteur de l'engagement et le retour des familles est sans appel: les jeunes adultes accueillis sont heureux et épanouis et cela se ressent au quotidien.

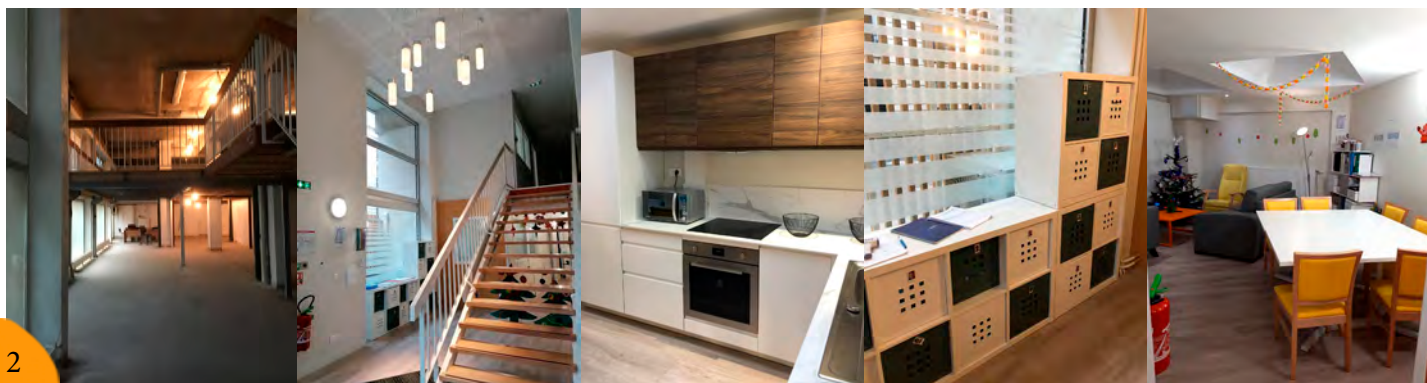
J'en remercie chaque personne de mon équipe que j'accompagne avec une grande fierté." Camille Weber, CDS FAM HLM / CAJM S.Veil



Il s'agira donc de travailler l'autonomie du quotidien, ce qui n'est pas facile au sein d'un FAM classique, avec la réalisation par les résidents des repas et du ménage des locaux d'habitation.

Ce projet s'adresse à des profils assez particuliers, avec un autisme « pas trop sévère » et un désir du jeune d'acquiescer cette autonomie avec une forte volonté de travailler pour le faire, ce que tous n'expriment pas.

Côté activités, une belle dynamique de partenariat s'installe avec la livraison par le maraîcher de l'AMAP du Village de produits destinés à l'atelier cuisine quotidien et un autre en cours de développement avec les jardins partagés du parc voisin.



ZOOM sur les Travaux

Les locaux ont fait l'objet d'une restructuration totale, et malgré les contraintes engendrées par la crise sanitaire, le projet a été mené à bien par la société DTS, maître d'oeuvre, avec l'implication d'administrateurs de l'association et de professionnels du FAM S.Veil. Le projet a été livré avec juste quelques semaines de retard par rapport au calendrier initial pour un très beau résultat.



Remerciements

Ce projet innovant aux multiples facettes a mobilisé un investissement important et n'aurait pas pu voir le jour sans le soutien de nos partenaires et sponsors qu'AeIDF remercie pour leur engagement à ses côtés:



Sans oublier le prêt bancaire de la Caisse d'Épargne IDF qui a complété le financement de la transaction immobilière.

Des studios en foyer d'hébergement diffus

Quel chemin parcouru pour Thomas, Ronald et bientôt Jawad !

Accueillis depuis 2018 en foyer d'hébergement dans les locaux du FAM S.Veil. et travaillant en ESAT, Thomas et Ronald attendaient avec impatience de pouvoir vivre comme les jeunes de leur âge dans un chez eux indépendant, en quasi autonomie.

Le cap a été franchi en janvier 2020 pour Thomas,

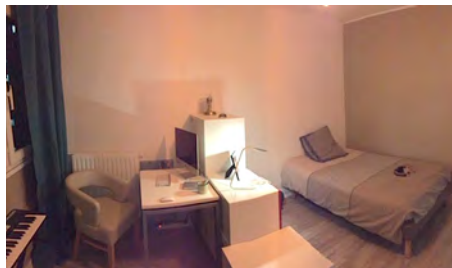
suivi de Ronald, en septembre. Jawad, précédemment accueilli à l'IME Cour de Venise

devra d'abord passer par quelques mois au sein du nouveau FAM Hors Les Murs, sorte de sas d'apprentissage, pour accéder à une plus grande autonomie afin d'être apte à vivre seul en studio.

Dans le cadre de son évolution, le FAM S.Veil a obtenu du bailleur social Paris Habitat, la location de 3 studios individuels d'environ 35 m², situés rue Falguière, non loin du FAM, qui seront



rattachés au FAM Hors les Murs. Ils sont destinés à accueillir 3 adultes avec autisme capables d'accéder à une insertion sociale autonome complétant leur insertion professionnelle en milieu protégé.



Les studios ont été équipés en électroménager et aménagés avec un mobilier succinct par le FAM, pour permettre au résident de le compléter en fonction de ses goûts et avec ses affaires personnelles. Les loyers et charges restent à la charge du FAM, la participation des résidents étant déterminée en fonction de leurs ressources (AAH et autres revenus). L'entretien relève de la responsabilité de son occupant.

L'accompagnement pour la vie quotidienne, les loisirs, les démarches administratives, l'aide psychologique et médicale incombe au FAM Hors les Murs: chaque soir, un professionnel leur rend visite pour les aider à accomplir certaines tâches, constater l'état de

propreté de leur studio, suivre leur budget et leurs dépenses (une somme de 50€/semaine leur est allouée), vérifier leur liste de courses et la mise en place de leur menu, la prise régulière de leurs médicaments..., sans oublier l'organisation de leurs loisirs pendant les week-ends et congés. Et un soutien psychologique mensuel les aidera à maintenir un juste équilibre entre vie professionnelle, vie personnelle et sociale. L'équipe maintient aussi des contacts réguliers avec leur milieu professionnel et familial.

Pour maintenir le lien convivial et amical avec les autres résidents et professionnels, ces nouveaux locataires sont invités à dîner une fois par mois, par les résidents du FAM Hors les Murs et ils peuvent également utiliser les salles de sport de la structure.

Avoir un chez soi, une activité professionnelle, prendre en main et organiser sa vie en quasi autonomie en fonction de ses aptitudes et de ses intérêts, c'est le socle d'un projet personnel ancré vers la réussite. Thomas et Ronald sont déjà sur la bonne voie, et d'autres suivront, sans aucun doute, car ce projet de studios inclusifs est modulable. AeIDF leur souhaite bonne chance et réussite dans leur nouvelle vie.

Des projets devenus LIVE... (suite)

Petit Club Les Comètes

Le temps d'absorber la rentrée scolaire et le SESSAD les Comètes a ouvert les portes de son Petit Club le 7 novembre, accueillant tous les samedis 6 enfants d'âge primaire le matin et 7 un peu plus âgés l'après-midi. Ils sont accompagnés par une équipe dynamique, motivée et créative de 5 animatrices (6 à terme)

encadrées par la coordinatrice du Petit Club, Christelle Dumas, ES du SESSAD les Comètes.

En provenance de la liste d'attente du SESSAD, du PCPE 94 et par le bouche-à-oreille dans le département, les familles ont été facilement attirées par la réputation acquise par le SESSAD en 2 ans d'existence. Et déjà d'autres familles sont reçues pour atteindre la capacité

d'accueil autorisée de 20 jeunes pour ce dispositif de répit qui reprend le format du P'tit Club de l'IME Cour de Venise. Enfants, parents et professionnels prennent petit à petit leurs marques.

En ces temps difficiles pour les familles, AelDF est particulièrement satisfaite d'organiser ce service si attendu et félicite l'équipe du SESSAD pour son ouverture rapide.



et les prochains à l'être...

Notre Café Marais

La bonne odeur du café chaud et des gâteaux n'est pas pour tout de suite mais le projet Notre Café Marais avance:

Les locaux commencent à prendre forme, l'estrade est montée, le mange debout également et le bar aussi! Prochaines étapes: la peinture et le montage de la cuisine, et une prévision de livraison fin décembre.



Pendant ce temps, l'équipe encadrante de l'IME Cour de Venise a suivi les formations nécessaires en termes d'hygiène et sécurité, le logo déposé à l'INPI, la licence petite restauration demandée.

La grande satisfaction, c'est l'enthousiasme des 5 jeunes qui s'investissent depuis plusieurs mois et qui ont d'ores et déjà concocté avec leurs éducateurs de savoureuses petites recettes, en attendant l'arrivée du cuisinier.

Ils vous attendent pour une ouverture qui se profile pour le mois de février, si la situation sanitaire le permet.

A vos papilles et rendez-vous très bientôt
11 Allée Arnaud Beltrame, Paris 3^{ème}

GEM Cap Actyf

Portée par de jeunes adultes TSA (notamment en sortie de SESSAD) dont Tristan Yvon, un "ancien" jeune du SESSAD Aidera, l'association CAPACTYF a été brillamment retenue par l'ARS 78 pour constituer un Groupement d'Entraide Mutuelle sur les Yvelines, avec pour parrain l'UNAFAM et pour gestionnaire AelDF. Ce sera le 1^{er} GEM TSA en Ile-de-France.

Le GEM vise à favoriser l'accès à l'épanouissement social d'adultes TSA. Dispositif accueillant, il répond aux besoins d'entraide et de solidarité de ses membres en étant:

- o un lieu de rencontre facilement accessible aux personnes TSA du département, pour partager un repas, des activités, et discuter des sujets qui leur tiennent à cœur.
- o un lieu d'écoute et de partage entre pairs pour toutes les questions en lien avec l'autisme de ses adhérents, notamment pour ceux qui rencontrent des difficultés spécifiques sans avoir de lieu pour en parler (autisme au féminin, difficultés étudiantes, professionnelles, familiales...)
- o un lieu de loisirs adapté aux envies et besoins de ses adhérents avec l'organisation d'activités culturelles (cinéma, musées, théâtre), sportives (randonnée, équitation, sports collectifs, etc...), ou des ateliers d'activité (jardinage, bricolage...), dans la complémentarité de leurs accompagnements passés ou en cours.

Ce sont ses adhérents qui feront vivre le GEM, chacun y participant à la mesure de ses possibilités, ils pourront s'y investir et seront encouragés à y prendre des responsabilités.

AelDF est très fière du chemin accompli par ces jeunes, et les accompagnera en tant que gestionnaire dans la gestion des ressources allouées au GEM.

Encore en recherche de local, CAP ACTYF a tenu début décembre sa première réunion (assemblée générale) en distanciel avec déjà une vingtaine de participants. Il invite tout adulte TSA habitant dans les Yvelines à le rejoindre, en contactant par mail: association.cap.actyf@gmail.com



Une rentrée sous contraintes

Confinement, Déconfinement, Reconfinement... Le virus circule toujours et avec lui l'obligation de s'adapter en temps réel à des situations changeantes au gré des directives gouvernementales, sanitaires, scolaires,...Après une fin d'année scolaire mouvementée, le retour à la normale espéré n'a pas eu lieu et c'est encore sous le signe du COVID que la rentrée a eu lieu avec souvent des cas contact en isolement. [Dès lors qu'un professionnel est déclaré cas contact au Covid-19, il est placé à l'isolement tout comme les cas contact identifiés, en attente des résultats des tests PCR].

Le **FAM Clair Bois** épargné pendant le 1er confinement, a connu un cluster dans les semaines précédant les vacances de Toussaint, avec 23 résidents et une quinzaine de professionnels testés positifs (mais sans cas grave), obligeant à un isolement par pavillon et une nouvelle interruption des activités animées par des intervenants externes. La situation s'est stabilisée fin novembre.

Dans les établissements du secteur enfance, les accompagnements ont repris dans le respect des mesures barrières et selon les recommandations de l'ARS, en présentiel afin de minimiser l'impact sur les aidants.

A l'**IME Notre Ecole**, une vigilance particulière a été portée sur l'aménagement de l'espace cantine, sur la désinfection des véhicules assurant le transport des jeunes IME-domicile et sur le séquençage de l'internat (avec l'accord des familles) afin qu'il n'y ait qu'un jeune par chambre et non deux.

Au **SESSAD Aidera** les premières semaines ont été ponctuées par une réorganisation permanente des emplois du temps et le démarrage de certaines prises en charge s'est vu retardé en particulier pour les jeunes du Pole Pro du fait de l'absence de professionnels (cas contact et tributaires de la disponibilité des tests).

Les plus jeunes ont globalement bien toléré les contraintes de cette 2e vague, d'autant que côté UEMs et ULIS Ecole, l'activité a repris avec un fonctionnement similaire à l'ordinaire à une exception près (fermeture d'une ULIS TSA pour cluster avec mise en place de PEC à domicile).

L'impact se fait plus sentir chez les jeunes au collège souvent privés d'inclusion par des établissements invoquant d'éviter le brassage des groupes. Et plus encore au lycée où la mise en place du mi-temps présentiel/distanciel avec des changements permanents sur les EDT scolaires, l'incertitude d'obtenir des stages ou d'y être accompagnés a généré beaucoup d'anxiété. A cela est venu se greffer le peu de disponibilité des enseignants eux mêmes fatigués. Pour ces jeunes, la période apparaît très longue et pesante.

Les pros continuent de faire leur préparation à domicile, ils sont eux aussi plus en plus en attente de la reprise des échanges informels et de la vie de service qui nourrissent la capacité de réflexion et les idées d'accompagnement.

Depuis le retour des vacances de Toussaint, 7 groupes de socialisation ont repris (1 primaire, 1 collège, 2 pole pro et 2 ateliers pros) formés de 4 à 6 jeunes en présentiel, avec application des gestes barrières appliqués.

Dans les 2 SESSADs du Val de Marne, les jeunes ont repris le chemin de l'école et les accompagnements SESSAD s'effectuent de manière "normale".

Au **SESSAD Grange Ory**, si aucun jeune n'a été testé positif, 5 professionnels ont été cas contact entraînant la réorganisation de certains emplois du temps. De nouveaux groupes d'habiletés sociales ont démarré en particulier pour les jeunes avec très peu de temps scolaire (1 à 2h hebdomadaires). Une activité d'équithérapie a démarré ainsi que d'autres activités sportives qui ont pu être menées grâce à la mise

à disposition d'une salle de sport par la mairie de Cachan.

Les cas positifs en famille n'étant pas toujours signalés, les professionnels portent désormais systématiquement des masques FFP2 pour les accompagnements à domicile.

Au **SESSAD Les Comètes** les nouveaux projets impulsent une nouvelle dynamique. La rentrée s'est effectuée avec 5 enfants supplémentaires (sur l'extension de 5 places obtenue) et de nouveaux professionnels pour les accompagner. L'admission de 2 autres enfants est prévue courant janvier sur des places libérées par des départs (déménagement ou orientation). L'UEMA a accueilli une nouvelle cohorte de 7 enfants, dont les familles avaient été rencontrées en juillet avec la directrice de l'école afin de préparer la rentrée. Et en l'espace de quelques mois, des progrès sont déjà notés.

La réunion de rentrée avec les familles a été organisée en visio pour présenter les nouveaux professionnels, les projets, faire un point Covid-19 (une communication régulière s'est instaurée avec les familles pour les informer des protocoles mis en place pour respecter les consignes sanitaires et de l'évolution de la situation à l'intérieur du SESSAD) et aborder le futur déménagement à Saint Maur (attendu pour avril 2021).

En prévision de celui-ci, aidés des professionnels, les enfants ont réalisé une superbe fresque (ci-dessous) sur le thème des comètes. En attendant de voir sur les murs des futurs locaux à Saint-Maur, elle viendra illustrer la carte de vœux et tous les outils de la loi 2002 de l'établissement,



SIEGE

AelDF a renforcé son siège à l'automne par l'arrivée de deux directeurs incarnant des fonctions support essentielles.

Arrivé début septembre 2020 en tant que Responsable Qualité, **Frédéric Baboulaz** accompagne les établissements et l'association dans leurs démarches qualité, pour intensifier les démarches déjà en cours et les faire partager au sein de l'association dans un esprit d'enrichissement mutuel. En lien avec les orientations des politiques



publiques, il accélère la mise en œuvre du projet associatif, tout en prenant en compte l'évolution des publics accueillis. Il participe à la mise en place des projets d'extensions des établissements et à la préparation du CPOM (contrat pluri-annuel d'objectifs et de moyens) que l'association va négocier en 2021. Il sera par ailleurs le chef de projet du dossier informatisé de l'utilisateur et des applications transversales de gestion de la qualité.

Arrivé début octobre en qualité de Dir. Administratif et Financier, **Franck Lemerrier** vient diriger la gestion économique, comptable



et financière des établissements et services.

Il assurera la coordination des budgets et des comptes administratifs, et animera le suivi des dépenses et des recettes avec les directions.

Il pilotera la mise en œuvre des nouveaux outils de gestion en harmonisant les pratiques et poursuivant l'optimisation des achats. Fort de son expérience, il interviendra dans la préparation et le suivi des aspects financiers du CPOM.

SAFRAN

Fondation pour l'insertion

Fondation d'entreprise

La Fondation d'entreprise Safran pour l'insertion vise à faciliter l'insertion sociale ou professionnelle des adolescents et jeunes adultes touchés par un handicap moteur, sensoriel, mental ou social. Elle agit en soutenant des projets présentés par des associations et parrainés par les collaborateurs du groupe. Depuis sa création en mars 2005, la Fondation Safran a apporté son concours financier à plus de 250 projets en France et à l'international.

En réponse à un appel à projet de la Fondation et à l'initiative de Catherine C., parente d'un résident du Clair Bois, salariée chez SAFRAN, un dossier de projet d'insertion par le sport pour les adultes des 2 FAMs de l'association a été monté par le directeur du FAM Clair Bois au cours de l'été. Il a été retenu par la Fondation qui a décidé de lui allouer 30 000 € (2/3 pour le Clair Bois et 1/3 pour le FAM S.Veil), les conventions d'attribution des fonds ont été signées début décembre.



AelDF remercie la Fondation SAFRAN pour sa générosité dans une période économiquement difficile, preuve d'un réel engagement dans sa mission.

ROTARY Club Maisons-Laffitte Le Mesnil le Roi 78

Une fois de plus AelDF a eu la chance d'être compté parmi les associations bénéficiaires des actions menées par le Rotary Club de Maisons-Laffitte et du Mesnil-le-Roi (78) au profit de l'enfance malade et handicapée. C'est ainsi qu'un montant de 1200€ a été remis à AelDF en faveur du SAI.

Nous remercions chaleureusement le Club pour son soutien à notre cause et sa fidélité à notre association.

SEEPH 2020 (16-22 nov)

A l'occasion de la Semaine Européenne pour l'Emploi des Personnes Handicapées, le groupe Lacoste a proposé des sensibilisations 100% digitales à ses collaborateurs. A son invitation, le Président d'AelDF est intervenu sur le thème Autisme Connaître et Comprendre. Apprécié de tous, cet échange virtuel a permis de rassembler près de 100 participants via la plateforme Wisembly.



Un témoignage sur le confinement de printemps qui aurait dû être inclus dans l'article "confinés en famille" du précédent numéro.

"Maman d'un garçon de 18 ans atteint de TED, et fréquentant l'IME Cour de Venise, le confinement a été un événement que je n'aurais jamais imaginé vivre à notre époque.

8 semaines durant lesquelles il a fallu répondre aux questions incessantes, et identiques de Raphaël: quand allait-on pouvoir ressortir; retourner à l'IME; aller au café...? Expliquer ce qu'était le virus (merci les livres !!), rassurer mon enfant en lui promettant que tout cela aurait bientôt une fin, l'ont aidé à accepter cette situation exceptionnelle.

Les contacts téléphoniques avec l'institut (merci Laurence !!!) nous ont permis de garder le lien avec ce "monde d'avant".

Les habitudes ont changé, moins dynamiques, elles sont devenues tout autant ritualisées, et rassurantes dans le cadre familial.

Aujourd'hui, le retour à la "normale" se fait progressivement, rien n'est gagné, mais avoir surmonté cette épreuve avec mon enfant m'a rendu plus forte, et plus confiante dans l'avenir." Maman de Raphaël, IME Cour de Venise

Brèves associatives

Des administrateurs référents pour maintenir le lien

La mise en place d'un siège, en soutien aux établissements, permet de professionnaliser l'association dans son activité de gestionnaire et de la renforcer dans un environnement institutionnel de plus en plus complexe. Pour nos professionnels, c'est aussi la garantie d'un environnement professionnel plus sécurisant pour les soutenir dans leur engagement:

AelDF tient aussi à préserver sa spécificité d'association de parents, vigilante sur l'exécution du projet associatif (c'est le rôle du CA), avec des familles (c'est vous) s'impliquant dans la vie des établissements pour en faire des communautés d'échanges et de soutien entre familles et avec les professionnels, dans un esprit de dialogue, de vigilance, de confiance et de bienveillance mutuelles.

Pour incarner cette dimension, le CA a décidé de doter chaque établissement d'administrateurs référents. Sans qu'ils interfèrent avec la gestion des établissements, qui ne relève que de la responsabilité des directeurs, ni avec le fonctionnement institutionnel du CVS, leurs missions sont de participer avec les professionnels à la construction et au suivi des projets de l'établissement, de suivre les évaluations périodiques et les actions qui en résultent, d'être à l'écoute des familles qui le souhaiteraient, de s'impliquer dans l'organisation d'événements locaux, de faire vivre le lien informel entre les familles et l'association par la remontée d'informations (pour le CA, le site internet, la newsletter) ou à l'inverse par la diffusion des informations associatives.

C'est tous ensemble que nous progresserons et ces missions sont importantes pour la vie de vos établissements et pour l'avenir de notre association. **Agissez avec vos référents**, répondez à leurs sollicitations et n'hésitez pas à les contacter (leurs coordonnées seront affichées dans chacun des établissements).

Jouez dans l'équipe AelDF en repérant les Appels à Projets des fondations de vos entreprises:

Régulièrement des fondations d'entreprises lancent des appels à projets auprès de leurs collaborateurs pour soutenir des associations œuvrant dans les domaines retenus dans le cadre de leur politique de Responsabilité Sociétale des Entreprises. Ciblent généralement large, afin de faire émerger les idées les plus diverses, ces appels à projet peuvent parfois s'appliquer à la situation de votre enfant, d'autres fois ils vous sembleront plus éloignés ou peu "parlant" pour vous (ciblant par exemple de très jeunes enfants, alors que vous avez un adulte en FAM, ou inversement).

Il faut savoir qu'ils peuvent très souvent intéresser votre association AelDF toujours à la recherche de financement et d'idées nouvelles pour développer les activités dans l'un ou l'autre de ses établissements.

C'est pourquoi, dans tous les cas, ça vaut le coup de regarder et de dépasser le premier réflexe de se dire ce n'est pas pour moi, je ne sais pas comment faire, je n'ai pas le temps, ou on est trop près de la date de clôture et je laisse tomber. N'hésitez à nous en faire part, nous, association avec nos professionnels, avons en général des idées et le savoir-faire pour co-construire rapidement avec vous un dossier. Et si vous le souhaitez, vous verrez que c'est dans ce moment de réflexion collective que se joue toujours la qualité du projet, meilleure garantie de sa future mise en œuvre.

Alors, comment faire ? D'abord, soyez vigilants, c'est vous, pas nous, qui pouvez identifier ces opportunités. Ensuite, pour agir, le plus simple est de contacter l'administrateur référent de votre établissement et/ou son directeur pour en discuter. Et si cela fait sens, on embrayera vite !

C'est ainsi que Catherine C. a repéré en juillet dans une communication interne du groupe Safran deux appels à projet de sa Fondation pour l'insertion, ayant pour thèmes "l'insertion professionnelle des jeunes porteurs de handicap physique, psychique ou sensoriel" et "l'insertion sociale par la culture des jeunes porteurs de handicap ou défavorisés". Elle s'est rapprochée du directeur du FAM Clair Bois et, malgré les vacances et cette période compliquée de post-confinement, le dossier a été monté en un temps record (date limite de soumission mi-août), avec le beau résultat qui en est résulté. AelDF félicite Catherine pour l'initiative de ce projet et Audrick Nono Tchemberg, directeur du FAM Clair Bois, pour sa réactivité.

Ils nous quittent, ils nous rejoignent..

Comme tous les ans, l'AG a été l'occasion d'un renouvellement de quelques administrateurs. AelDF tient chaleureusement à remercier deux administrateurs très actifs depuis de nombreuses années qui ont fait le choix personnel de se retirer du CA:

Amandine Daigne, sœur d'un résident du FAM Clair Bois, secrétaire générale au sein du bureau, pour se consacrer à ses activités professionnelles et familiales. Amandine a su incarner le bon sens et la bonne humeur, tout en assurant les tâches parfois ingrates (mais essentielles) du secrétariat général.

Marc Zabukovec qui a apporté une expertise et des conseils précieux sur les chantiers de construction du SESSAD Grange Ory, du FAM S.Veil et ses extensions et maintenant de Notre Café Marais.

AelDF souhaite aussi la bienvenue aux 3 nouveaux administrateurs qui ont choisi de s'investir en rejoignant le CA: **Franck-Philippe Marie**, parent d'un jeune au SESSAD Aidera, **Claire Benoliel** et **Céline Topolski**, mamans de jeunes au SESSAD Les Comètes.

AelDF vous propose de contribuer à cette newsletter, dans une nouvelle rubrique, **NOS FAMILLES RACONTENT**, ouverte aux familles dont les jeunes sont ou ont été accompagnés par les établissements et services de l'association.

Aidez-nous à la faire vivre avec vos témoignages et vos attentes.

Merci de contacter les administrateurs référents de votre établissement.



En Île de France
autisme

Appel à Dons 2020

#GI[♥]INGTUESDAY



Cette année la COVID nous a tous mis face à notre réalité:

Pour AeIDF et ses établissements et service, la crise sanitaire nous pousse encore plus à innover pour mieux accompagner les personnes TSA, proposer des services novateurs au plus près de besoins des familles et poursuivre le développement de nos projets d'inclusion.

Les instances institutionnelles nous ont certes soutenus, mais sollicitées également par les EPHADs et le secteur sanitaire "jugés prioritaires", elles ne peuvent répondre à tous nos besoins.

Sans votre soutien nous sommes plus que jamais limités dans nos actions!

C'est dans le contexte très spécial de cette fin d'année 2020, que notre association sollicite votre soutien

plus particulièrement sur les actions suivantes:

- o Poursuite des accompagnements à domicile lorsque possible, avec tous les équipements de protection nécessaire à la sécurité des jeunes accompagnés, de leurs familles et de nos professionnels;
- o Intensification de l'Aide aux Aidants, trop sollicités depuis le début de la crise sanitaire;
- o Déploiement de nos passerelles vers l'inclusion professionnelle;
- o Renforcement de nos projets d'habitat inclusif qui concerneront près de 40 jeunes adultes TSA.

Notre action - notre bilan 2020 :

- o 400 jeunes accompagnés par près de 350 professionnels dans nos établissements en Ile de France;
- o 300 familles aidées, bénévolement;
- o Le maintien de l'accompagnement des familles pendant les périodes de confinement;
- o Des développements de nouvelles solutions avec :
 - une unité de diagnostic et d'accompagnement précoce;
 - une extension de SESSAD pour des situations complexes;
 - un accueil temporaire pour des enfants atteints d'autisme;
 - une extension "inclusive" de FAM Hors les Murs et d'Accueil de Jour Médicalisé pour des adultes;
 - l'ouverture attendue d'un café d'insertion professionnelle.

Libérez votre générosité pour votre association. Chaque soutien est précieux et nous vous en remercions.

Pour faire un don, rendez vous sur www.autisme-en-idf.org, rubrique Adhérer / Faire un don ou scannez le QR code.



Plus que jamais, nous avons besoin de vous...

Soutenez nos projets et nos établissements par vos dons 2020.

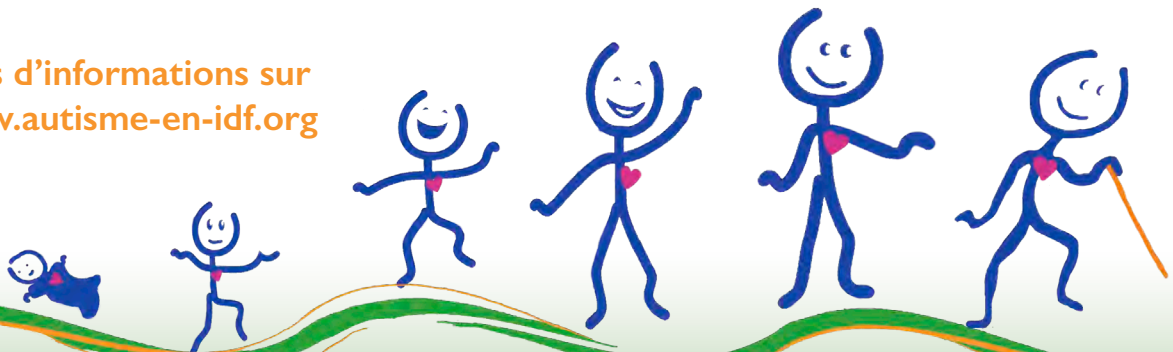
Pensez à renouveler dès janvier votre adhésion à AeIDF pour l'année 2021.

Merci de votre soutien et engagement!

AeIDF est reconnue d'intérêt général. Adhésions et dons sont fiscalement déductibles de l'impôt sur le revenu à hauteur de 66% du montant versé dans la limite de 20% du revenu imposable pour les particuliers



Plus d'informations sur
www.autisme-en-idf.org



AeIDF INFOS - Autisme en Ile-de-France, association loi 1901- 43bis rue de Cronstadt - 75015 Paris

Directeur de la Publication: Jean-Marc Monguillet, Président de l'association

Comité Editorial: MP.Bouhélier, M.Feroldi, C.Kermagoret, PM. Lepeudry, Y.Mokkadem, JM.Monguillet.

Contact: groupecom@autisme-en-idf.org

Dépôt légal: décembre 2020 - ISSN: 2647-820X